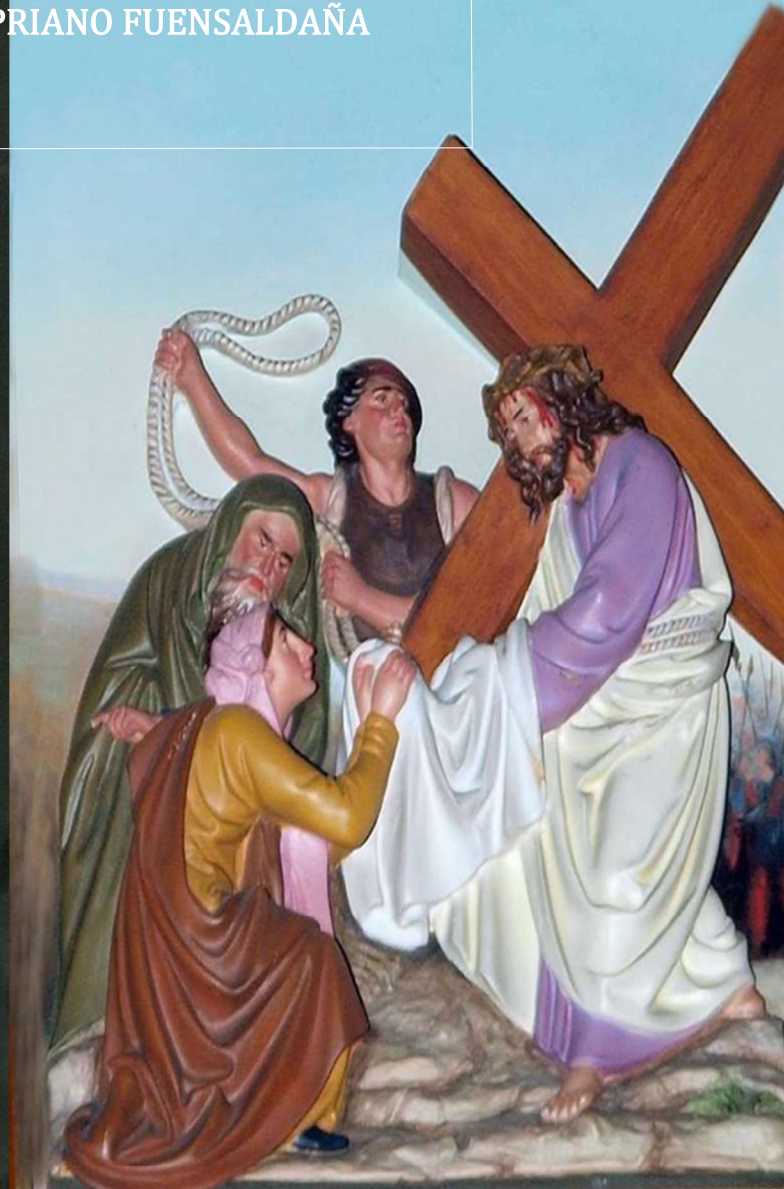


ADENDA AL CATÁLOGO DE BIENES MUEBLES  
PARROQUIA DE SAN CIPRIANO FUENSALDAÑA  
(VALLADOLID)



FOTOGRAFÍA:

FERNANDO RODRÍGUEZ GARCÍA

TEXTO:

JESÚS MARÍA SAN MIGUEL MONTORIO

## **ADENDA AL CATÁLOGO DE BIENES MUEBLES DE LA PARROQUIA DE SAN CIPRIANO DE FUENSALDAÑA, REALIZADO CON FECHA 25 DE ENERO DE 2017, POR CRISTINA TORINOS DEL BOSQUE.**

Las imágenes de esta adenda responden al trabajo fotográfico de Fernando Rodríguez García, párroco actual de la iglesia de San Cipriano en Fuensaldaña (Valladolid), mientras que los textos son obra de Jesús María San Miguel Montorio.

El contenido de este documento tiene como objetivo actualizar el inventario de los bienes pertenecientes al grupo de artes plásticas que se encuentran en la Iglesia Parroquial de San Cipriano de Fuensaldaña y que, por diversos motivos, no están incluidos en el catálogo inicial.

La estructura de esta adenda ha pretendido ser respetuosa con el catálogo existente, motivo por el que se han mantenido los bloques establecidos originariamente añadiendo dos nuevos bloques denominados “relieves en escayola” y “pila bautismal “como bloques “novenos” y “décimo”, respectivamente, debido a la inexistencia de este tipo de obras en el catálogo inicial.

En el bloque IV denominado originariamente como “Mobiliario” se ha agregado “otros enseres” para dar cabida a otros elementos inventariables no previstos en el catálogo inicial.

El bloque V ha sido denominado “Escultura” diferenciándolo de las realizadas en Olot, pero que incluyen obras realizadas tanto en madera, resina prensada e imágenes de escayola.

Todo el contenido, incluida esta adenda, se ha dividido en diez bloques, puesto que el patrimonio recogido es de diferente índole:

1. Primer bloque: Instrumentos.
2. Segundo bloque: Lienzos.
3. Tercer bloque: Escultura en terracota.
4. Cuarto bloque: Mobiliario y otros enseres.
5. Quinto bloque: Escultura.
6. Sexto bloque: Escultura realizada en Olot.

7. Séptimo bloque: Objetos de orfebrería.

8. Octavo bloque: Obras textiles.

9. Noveno bloque: Relieves en escayola.

10. Décimo bloque: Pila Bautismal.

Fuensaldaña, a 11 de febrero de 2024

## ÍNDICE DE LA ADENDA AL CATÁLOGO

### BLOQUE II: LIENZOS

1 <i>Sor María de Jesús</i> .....	4
2 <i>Virgen con Niño</i> (tríptico) .....	5-6

### BLOQUE IV: MOBILIARIO Y OTROS ENSERES

3 <i>Agenda con decoración de relieves</i> .....	7
4 <i>Ambón</i> .....	8
5 <i>Misal Romano o de San Pío V</i> .....	9

### BLOQUE V: ESCULTURA

6 <i>Virgen Milagrosa</i> .....	10
7 <i>Capilla domiciliaria: Virgen Milagrosa</i> .....	11
8 <i>Capilla domiciliaria: Sagrada Familia</i> .....	12
9 <i>Capilla domiciliaria: Virgen de Fátima</i> .....	13
10 <i>San José dormido</i> .....	14

### BLOQUE VII: OBJETOS DE ORFEBRERÍA

11 <i>Crucifijo</i> .....	15
12 <i>Crismeras</i> .....	16
13 <i>Lavabo</i> .....	17
14 <i>Candelabro</i> .....	18
15 <i>Custodia</i> .....	19
16 <i>Portacirio pascual</i> .....	20

### BLOQUE IX: RELIEVES EN ESCAYOLA

17 <i>Viacrucis</i> (14 estaciones) .....	21-35
-------------------------------------------	-------

### Bloque X: PILA BAUTISMAL.

18 <i>Pila bautismal</i> .....	36
--------------------------------	----

## BLOQUE II.1. SOR MARÍA JESÚS



*Sor María Jesús*. Anónimo, siglo XVII.

Óleo sobre lienzo, 187cm. x 112cm. (marco incluido).

Localización actual: Baptisterio de la Iglesia de San Cipriano.

La obra hace referencia a Doña María de Menchaca, madre del conde de Fuensaldaña (Alfonso Pérez, tercer conde de Vivero), que de conformidad con lo señalado en las páginas 34 y 35 del “Catálogo Monumental de la Provincia de Valladolid, realizó, por encargo de su hijo, la fundación del Convento de La Concepción, monjas franciscanas recoletas, donde profesó en él y fue la primera abadesa. Falleció en 1655.

BLOQUE II. 2. VIRGEN CON NIÑO (TRÍPTICO).



Tríptico abierto. *Virgen con Niño*. Anónimo, Medios siglo XIX – Primer cuarto siglo XX.

Dimensiones: 29,50 cm. x 24,50 cm.

Localización actual: Baptisterio de la Iglesia de San Cipriano.

Materiales: Madera y purpurina.

Donación realizada por Natalia Juárez.



Tríptico cerrado

Bloque IV. 3. AGENDA



Agenda. Anónimo, siglo XX.

Dimensiones: 5,50 cm. x 9 cm. x 1 cm.

Localización actual: Baptisterio de la Iglesia de San Cipriano.

Materiales: Latón plateado con decoración inspirada en los libros de horas.

#### Bloque IV. 4. AMBÓN



Ambón. Juan José Parrado Duque, segunda década siglo XXI.

Dimensiones: 59 cm. x 138 cm. x 45 cm.

Localización actual: Presbiterio de la Iglesia de San Cipriano.

Materiales: Madera de Jatoba con incrustaciones de sapelly.

## BLOQUE IV. 5. MISAL ROMANO o DE SAN PÍO V



*Misal Romano llamado de San Pío V.* Ed. Societatis Edititiae Liturgiae Hispanie, 1934.

Editio Secunda Yuxta Typicam Vaticanum,

Dimensiones: 20 cm. x 28,50 cm. x 6,50 cm.

Localización actual: Baptisterio de la Iglesia de San Cipriano.

Materiales: Encuadernación con tapas de cartóné.

Misal Romano, llamado de San Pío V. Esta tipología de misales ha sufrido varios cambios, pero manteniendo la misma estructura. Escrito en latín lleva las rúbricas en tinta roja indicando lo que el presbítero debe hacer en cada momento. En el centro del libro está el Canon (que es la parte representada en la imagen). Empieza con la documentación de concilios y del Papa, luego recorre el calendario litúrgico empezando con del Adviento, y continuando con la Navidad, Epifanía, Tiempo ordinario, Cuaresma, Semana Santa con especial incidencia en el Viernes Santo y Pascua Resurrección, Semana de Pascua y fiestas del Corpus, etc., así como el resto del tiempo ordinario.

Después del Canon continua con el Santoral de cada uno de los días, las misas propias de los santos: confesores, mártires, fundadores, monjas, etc. y las misas votivas: bodas, etc.

Se escribían en latín hasta el 1965. A partir del Concilio Vaticano II se produjo una reforma litúrgica comenzándose a utilizar las lenguas vernáculas.

BLOQUE V. 6. VIRGEN MILAGROSA



*Virgen Milagrosa.* Anónimo, siglo XX.

Dimensiones: 14 cm. x 34 cm. x 10 cm.

Localización actual: Baptisterio de la Iglesia de San Cipriano.

Materiales: Escayola.

BLOQUE V. 7. CAPILLA DOMICILIARIA: VIRGEN MILAGROSA



*Capilla domiciliaria: Virgen Milagrosa. Anónimo, siglo XX.*

Dimensiones: 30cm. x 58 cm. x 21 cm.

Localización actual: Baptisterio de la Iglesia de San Cipriano.

Materiales: La imagen está hecha de escayola.

Capillas devocionales que se llevaban por las casas que lo solicitaban voluntariamente. En la parte trasera de la capilla, en ocasiones, llevaban una lista de las personas afiliadas (personas receptoras de la capilla en sus domicilios) y textos de dos oraciones, la primera para el día de entrada en el domicilio y la segunda para el día de salida.

Bloque V. 8. CAPILLA DOMICILIARIA: LA SAGRADA FAMILIA



*Capilla domiciliar: Sagrada Familia.* Anónimo, siglo XX.

Dimensiones: 19 cm. x 32 cm. x 17 cm.

Localización actual: Baptisterio de la Iglesia de San Cipriano.

Materiales: Imagen de escayola.

## BLOQUE V. 9. CAPILLA DOMICILIARIA: VIRGEN DE FÁTIMA



*Capilla domiciliaria: Virgen.* Anónimo, siglo XX.

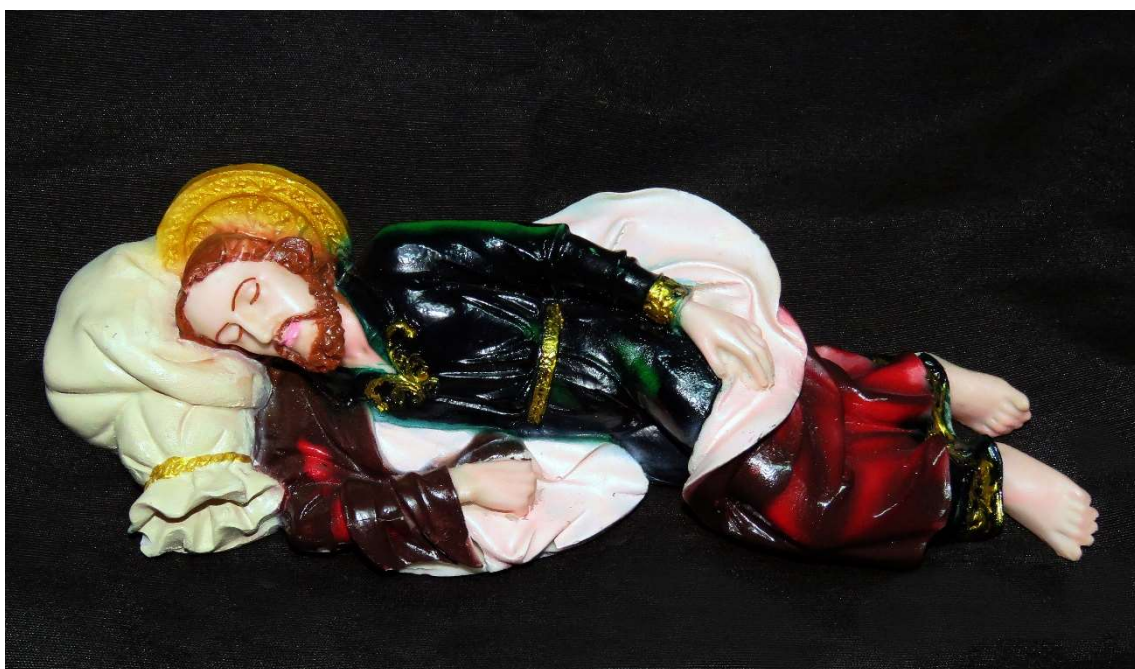
Dimensiones: 24 cm. x 56 cm. x 20 cm.

Localización actual: Baptisterio de la Iglesia de San Cipriano.

Materiales: La imagen es de escayola.

La parte inferior frontal es un cajetín destinado a depositar limosnas por los titulares de los diferentes domicilios por los que la capilla va recorriendo.

## BLOQUE VI. 10. REVELACIÓN A SAN JOSÉ DORMIDO



*San José dormido.* Anónimo, siglo XX.

Dimensiones: 11 cm. x 29 cm. x 7 cm.

Localización actual: Baptisterio de la Iglesia de San Cipriano.

Materiales: Resinas prensadas con pintura realizada a mano.

Según información verbal del párroco D. Fernando Rodríguez García su procedencia es de la India.

BLOQUE VII. 11. CRUCIFIJO



*Crucifijo.* Anónimo, siglo XIX.

Dimensiones: 11cm. x 26 cm. x 10 cm.

Localización actual: Baptisterio de la Iglesia de San Cipriano.

Materiales: Latón con adornos sencillos en los brazos de la cruz y el INRI muy marcado.

## BLOQUE VII. 12. CRISMERAS



Crismeras. Anónimo, primera mitad siglo XX.

Dimensiones: Óleo y crisma unidos: 8 cm. x 8 cm. x 12 cm.

Crisma para unción de los enfermos: 4 cm. x 8 cm.

Localización actual: Baptisterio de la Iglesia de San Cipriano.

Materiales: Plata y latón. Carentes de decoración.

BLOQUE VII. 13. LAVABO



Jofaina con jarrón. Anónimo, siglo XIX.

Dimensiones: Plato: Diámetro por la parte más ancha: 20 cm. x 6 cm.

Jarra: 11 cm. x 7 cm. x 15 cm.

Localización actual: Baptisterio de la Iglesia de San Cipriano.

Latón con baño de plata y adornos geométricos en derredor del plato.

BLOQUE VII. 14. CANDELABRO.



*Candelabro.* Anónimo, siglo XIX.

Dimensiones: 18 cm. x 46 cm. x 14 cm.

Localización actual: Baptisterio de la Iglesia de San Cipriano.

Materiales: Bronce dorado.

Candelabro de cinco brazos.

BLOQUE VII. 15. CUSTODIA.



*Custodia tipo sol.* Anónimo. Finales siglo XVII – Principios siglo XVIII

Dimensiones: Diámetro de la base: 17 cm. Diámetro en la parte más ancha: 26 cm.

Altura: 50 cm.

Localización actual: Baptisterio de la Iglesia de San Cipriano.

Materiales: Latón dorado, con seis cristales de color incrustados.

Mantiene una decoración recargada, propia de su época. en torno al viril, con motivos vegetales. Según información verbal del párroco D. Fernando Rodríguez García su procedencia es de la India.

BLOQUE VII. 16. PORTACIRIO PASCUAL



*Porta cirio pascual.* Anónimo, siglo XX

Dimensiones: 40 cm. x 118 cm. x 40 cm.

Localización actual: Presbiterio de la Iglesia de San Cipriano.

Materiales: Hierro forjado.

BLOQUE IX. 18. VIACRUCIS (Catorce estaciones)

*Viacrucis*. Anónimo, 1850-1890.

Dimensiones: 55 cm. x 80 cm. x 14 cm.

Localización actual: Expuestos en los muros interiores de la Iglesia de San Cipriano.

Materiales: Escayola.

Las imágenes se encuentran en el interior de unas vitrinas de madera de rematadas con decoración neogótica.

Todas las imágenes son relieves realizados en escayola, trabajadas por su parte posterior, y pintados a mano al secarse la escayola.

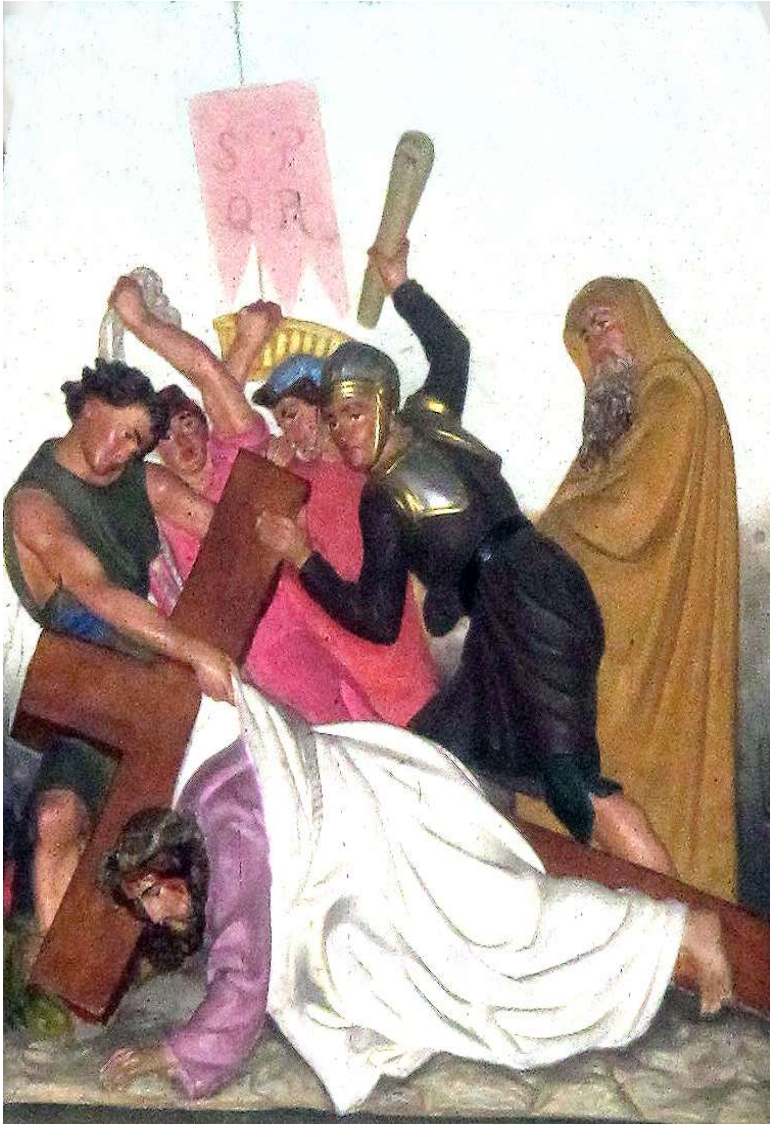
Su procedencia es de las “madres trinitarias” de Badajoz, a las cuales le fue donada por Pilar Barraquín. Esta información ha sido trasladada verbalmente por la actual madre priora del convento, que actualmente se encuentra en Andújar (Cádiz,) al párroco de Fuensaldaña. Información que tiene su origen en una nota manuscrita de la priora existente hacia 1960.



Estación primera: Jesús condenado a muerte.



Estación segunda: Jesús carga con la Cruz.



Estación tercera: Jesús cae por primera vez.



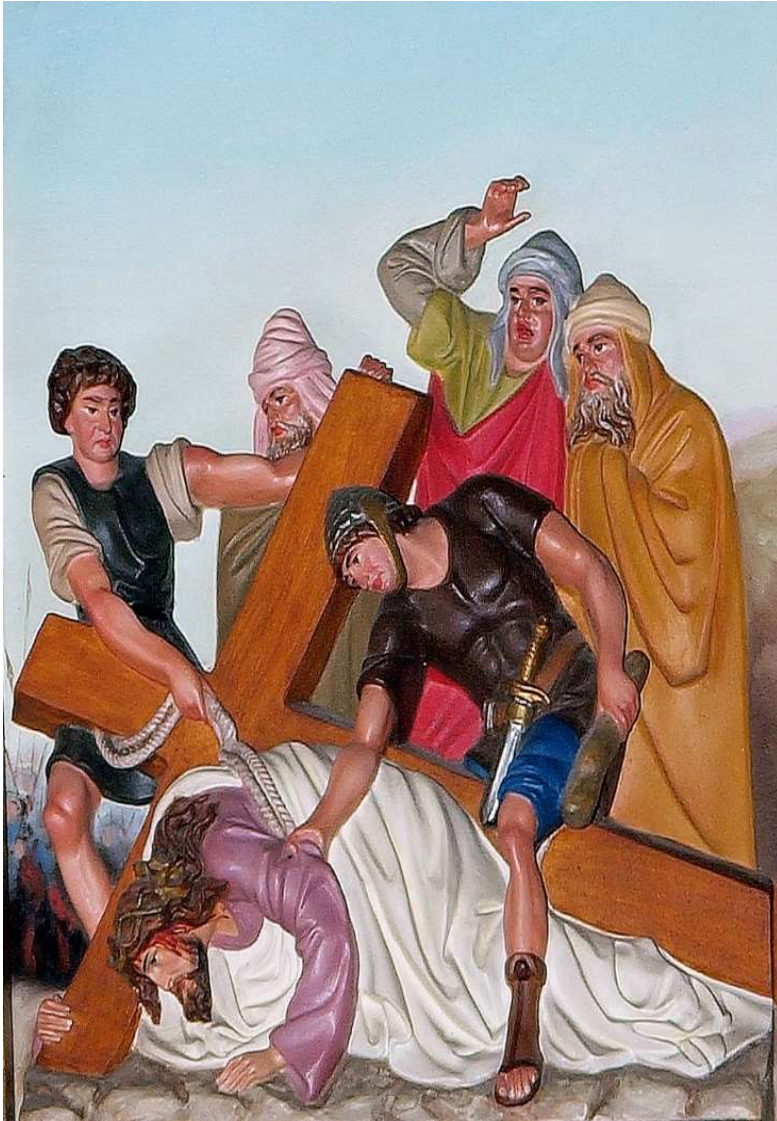
Estación cuarta: Jesús se encuentra con su madre.



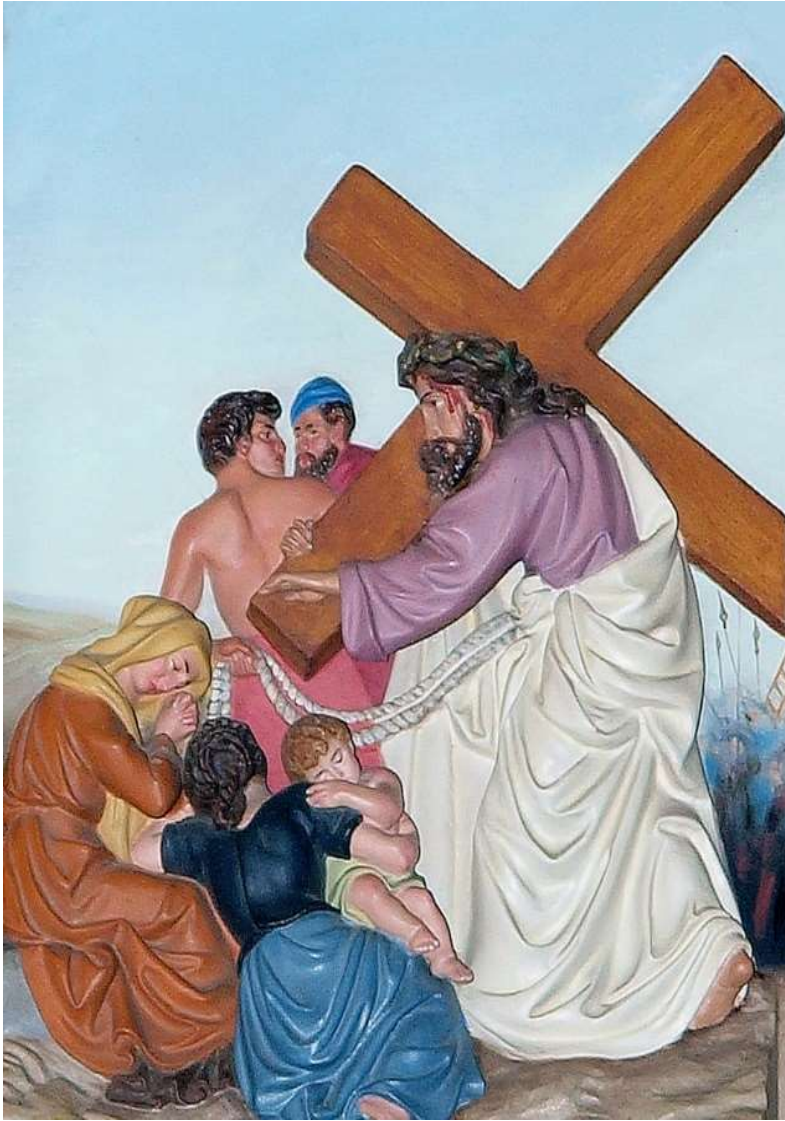
Estación quinta: Jesús ayudado por El Cirineo.



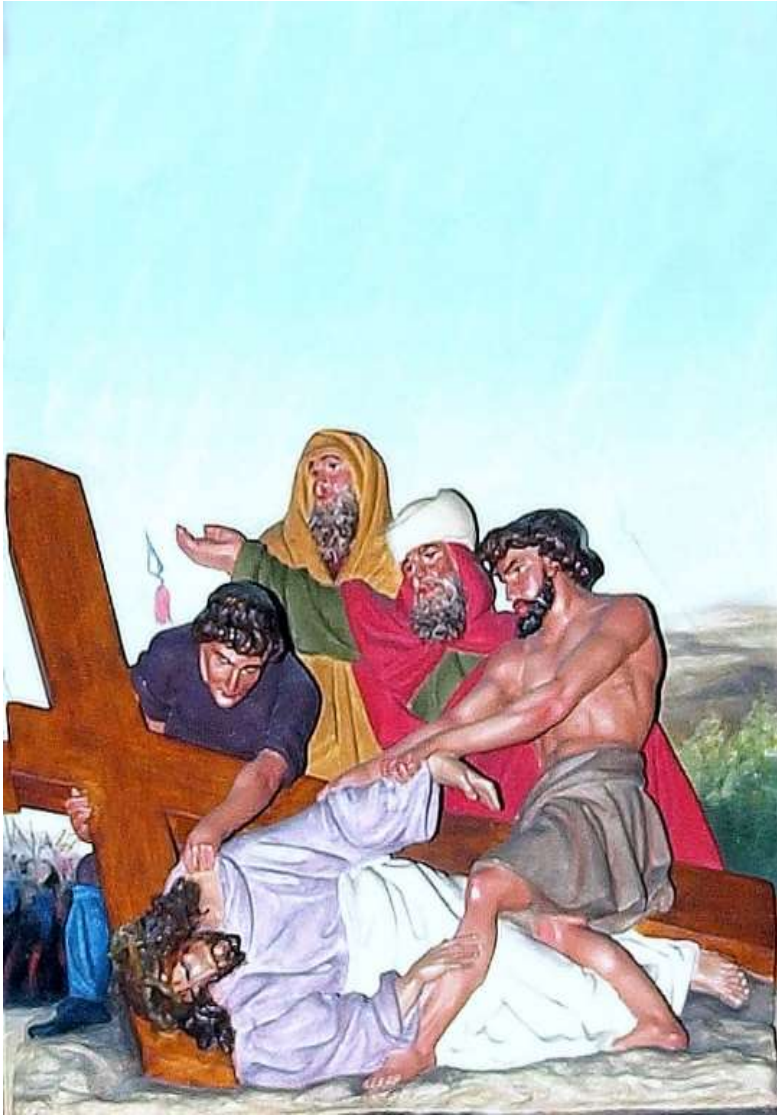
Estación sexta: La Verónica enjuga el rostro de Jesús.



Estación séptima: Jesús cae por segunda vez.



Estación octava: Jesús consuela a las mujeres.



Estación novena: Jesús cae por tercera vez.



Estación décima: Jesús despojado de sus vestiduras.



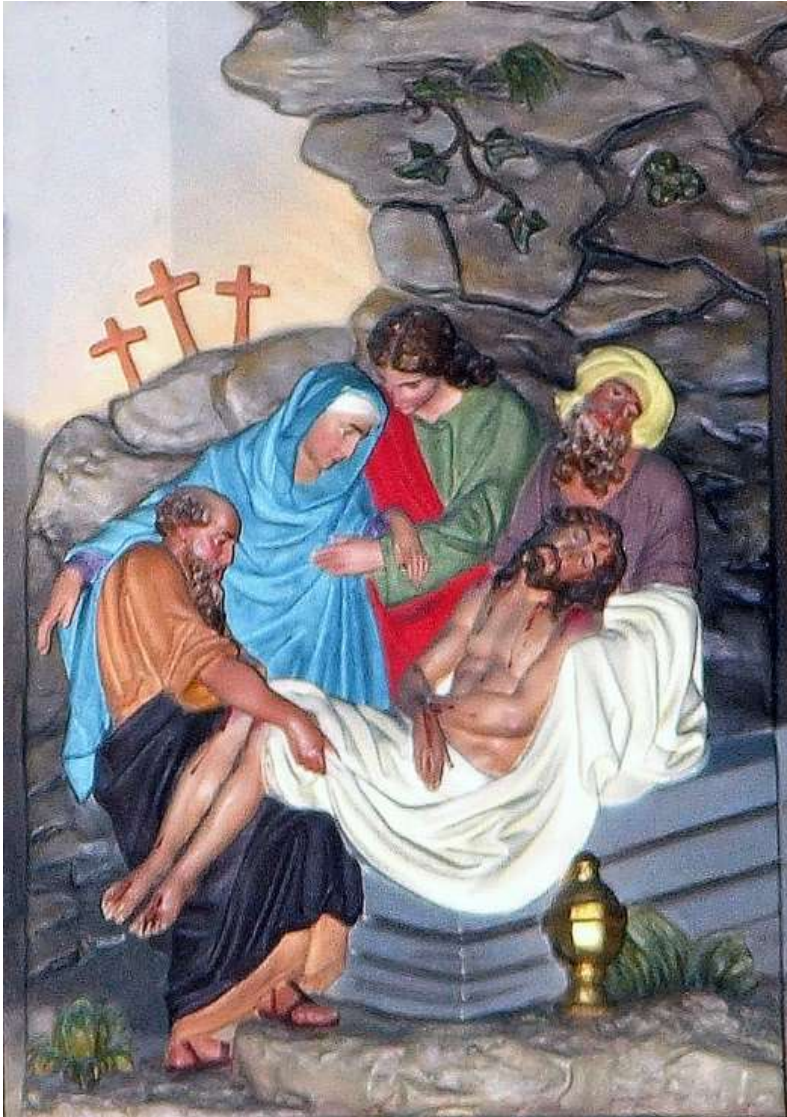
Estación undécima: Jesús clavado en la Cruz.



Estación duodécima: Jesús muriendo en la Cruz.



Estación decimotercera: Jesús muerto en los brazos de su madre.



Estación decimocuarta: Jesús puesto en el sepulcro.

## BLOQUE X: PILA BAUTISMAL



*Pila bautismal.* Anónimo, sin datación conocida.

Dimensiones: Diámetro por la parte más ancha 1,25 m.

Localización actual: Baptisterio de la Iglesia parroquial de San Cipriano.

Materiales: Piedra.

